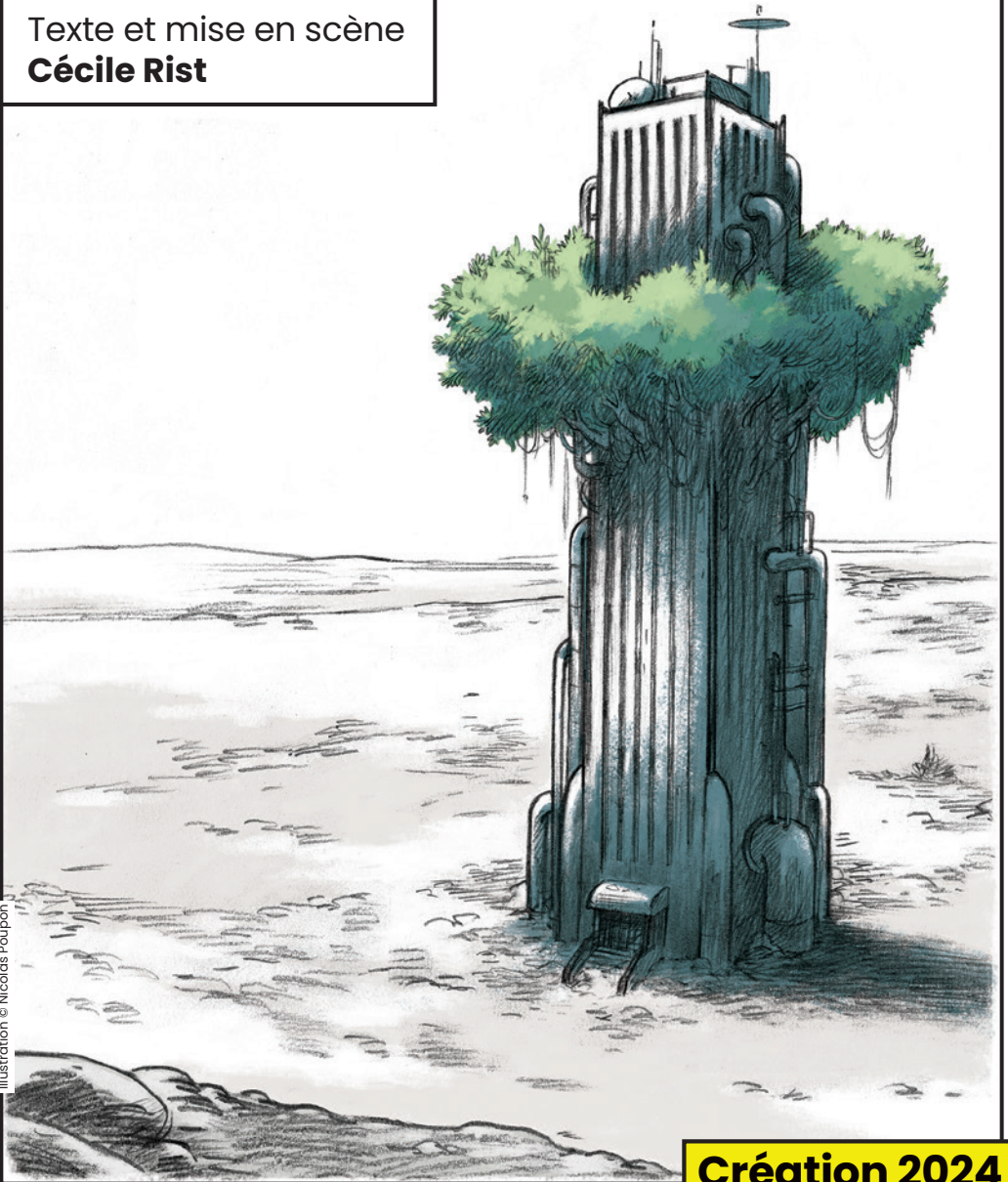


L'HÉLIPCE

Texte et mise en scène
Cécile Rist





L'HÉLIPCE est une comédie d'anticipation fantasmagorique qui nous projette en 2073 après un désastre écologique. Une communauté de quelques milliers de personnes survit dans une Tour-monde qui abrite la seule végétation à des kilomètres à la ronde. Un peuple lointain, dont le cataclysme les a séparés, les contacte, suscitant espoirs et craintes. La saga suit les personnages un jour par mois, et nous plonge dans une révolution politique et intime, où la force centrifuge de l'hélicoptère ne laissera personne indemne...

Sila, une mère dépassée, vit au 47^e étage de la tour qui autorégule son autarcie mais se déglingue petit à petit. Son léviteur, son dresseur et son isolateur enquillent les pannes. Solo, son fils adolescent et récalcitrant est amoureux de la fantasmagorique Sheyrized, fille du sinistre commissaire des communautés immobilières. De chez son voisin du dessus, un homme étrange et rugueux, Sila entend des bruits suspects. Mama Yaba, la nourrice communautaire et une jeune plombière découvrent par hasard un réseau de circulation via les conduits de l'immeuble.

Des « terreux » se sont introduits dans la tour !..

Comme une série dont on savoure les saisons, la pièce raconte la vie de cette mini-société en proie à la violence, aux émois et aux métamorphoses. « Toute ressemblance avec des personnes et des faits existants est évidemment volontaire ».

Durée 2 x 2h30 minutes

Distribution

Autrice **Cécile Rist**
Metteure en scène
Cécile Rist

Compositeurs
**Mélanie Carrel &
Bastien d'Asnières**

Directeurs artistiques
**Cécile Rist &
Guillaume Tobo**

Caramel
Bastien d'Asnières
Chiffon **Félicie Baille**
Sila jeune **Mélanie Carrel**
Solo **Arthur Cresp**
Sila **Sabrina Delarue**
Sheyrized **Léa Goldstein**
Ghanima **Paloma Lopez**
Dess Ouchique **Jalil Naciri**
Mama Yaba
Janine Reguart
Mnicabelle **Marion Soyer**
Carib Arathine
Guillaume Tobo

Chorégraphie
Paloma Lopez
Scénographie
Andrew Steggall
Lumières **Frédérique Steiner**
Costumes
Stéphanie Vaillant
Mapping vidéo
Sara-Jehane Hedef
Création son **Baptiste Marty**
Régie plateau **Nicolas Poix**
Rigging **Olivier Penel**
& toute l'**équipe technique**
de l'Espace Jean Ferrat

Note d'intention

CHERCHER L'ISSUE

6 années à la rêver, en poser les pavés, l'un après l'autres sans savoir vraiment où ils me conduiraient. La boucle se clôt enfin... Cette écriture m'a fait voyager à l'aveugle, tâtonnant dans un labyrinthe dont l'issue sans cesse se dérobait à mes pas. Ce labyrinthe est le reflet de ma psyché bien sûr. Existe-t-il un chemin qui permette au fantasme et à la raison de coexister pacifiquement ? Existe-t-il une voie dans laquelle l'espoir puisse survivre et s'adapter à la violence qui m'habite, et supposé-je, qui NOUS habite tous, primates humains au cerveau en partie reptilien, nous piégeant sans cesse nous-même dans les mêmes biais cognitifs, instiguant des révolutions qui inexorablement installent les mêmes structures de domination, et la même violence collective ?

J'essaie donc de parler de mon rapport à la violence du monde, des êtres qui l'habitent, et de la mienne. J'essaie d'y résoudre l'irrésolvable, comment bâtir une paix commune qui n'éteigne pas notre feu vital. Projet fou. Mais je tente, car j'en ai besoin, de ne pas me limiter à la seule critique et dénonciation de l'oppression mais à imaginer, rêver comment reconstruire après une révolution une société qui ne reproduise pas comme un négatif photographique une exclusion à la fois différente mais par nature identique. Comment vivre de façon intime une réunification des parts éparses et contradictoires de soi. Tous les personnages de cette histoire foutraque souffrent à divers degrés de leur ambivalence.

Les questions principales qui sous-tendent l'histoire sont : Que faire de la violence qui nous habite ? Pouvons-nous construire une réalité qui ne piétine pas nos rêves ? Surtout, elle questionne la notion de fraternité et de rapport à l'Autre, dans sa différence et sa proximité. Toutes ces questions évidemment sont celles qui m'habitent particulièrement en cette période trouble.

Le récit, la pièce s'articule justement autour de la révolution d'une année complète, à raison d'une journée par mois de la vie de ces personnages, chaque fois un jour emblématique de notre vie collective et de notre histoire : 1er mai, 14 juillet, 25 décembre, 14 février... Elle commence un 1er avril et se termine un 8 mars. Au cours de cette année « elliptique », l'organisation politique de la tour va être renversée et se reconstruire. Les termes de la reconstruction sont évidemment plus ardues que ceux du renversement. De même qu'il est plus



Photo © Christophe Reynaud de Lage

facile de critiquer et de détruire l'existant que de construire ensemble un collectif qui nous paraisse juste et équilibré à tous.

La narration elliptique fait penser à une structure de série. On y parle une langue futuriste issue de cultures diverses. C'est une œuvre chorale avec une dizaine de personnages, plus exactement onze protagonistes qui tous ont leur parcours et, j'espère, suscitent chacun la curiosité. Dans cette choralité, deux figures ressortent plus clairement comme représentantes de cette histoire : la jeune Sheyrazed, jeune fille un peu givrée, déchirée par ses loyautés et traversée de fulgurances, et Sila, une mère dépassée, qui tente d'élever son fils, un adolescent amoureux et récalcitrant, trempant dans un trafic de feuilles bleues. Leurs petites histoires vont rencontrer la grande, celle de leur monde en pleine mutation.

L'enjeu final est de partager à la fois des préoccupations et des rêves, ainsi qu'une forme de poésie de l'espace, ce qu'est le théâtre pour moi. Ouvrir au rêve, à une forme de beauté et de merveilleux contenu dans l'instant présent partagé. S'émerveiller, rire, trembler, palpiter ensemble malgré la grisaille du réel, c'est ce que parfois propose le théâtre, lorsqu'il parvient à accomplir sa mission.

Il y a donc mes préoccupations : l'écologie, le rapport à l'autre, le rapport au vivant et plus largement à « l'Inconnu » et « l'inconnaissable » que je questionne devant les spectateurs, avide que je suis de leurs réactions. Et cela contient une certaine gravité. Mais, en contrepoint, il y a aussi cette tentative de griser les regards du plaisir de voir, de surprendre, tous les petits cadeaux théâtraux parsemés dans le temps passé ensemble. Il y a bien quelque chose qui est de l'ordre du pur plaisir que je cherche à distiller et partager dans le spectacle.

Cécile Rist

Cécile Rist

Autrice & metteuse en scène



Cécile Rist est autrice, metteuse en scène, actrice et professeure de technique Alexander. Actrice, elle a interprété Célimène dans *LE MISANTHROPE*, le rôle-titre de *LA FAUSSE SUIVANTE*, Marianne dans *L'AVARE* à Londres et a travaillé à la télévision anglaise.

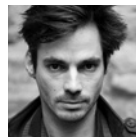
En 2003, elle fonde la compagnie BordCadre avec Guillaume Tobo. Lors de sa dernière résidence triennale de territoire, elle monte Pinter (*L'AMANT*) en français et en anglais, Marivaux (*LE LEGS*, *LA FAUSSE SUIVANTE* – en langue hybride et en co-mise en scène avec John Wright), Feydeau (*TAILLEUR POUR DAMES #1*). Elle écrit et met en scène ses deux premiers textes : *IL N'ÉTAIT QU'UNE FOIS...* et *CONNECTIC* accompagnés par la DRAC, la Région, le Département et l'ADAMI.

En 2011, la compagnie BordCadre marque une pause. Cécile Rist continue à travailler avec des amateurs, passe son diplôme d'enseignante en technique Alexander, met en scène des spectacles pour enfants pour d'autres compagnies et fonde une famille.

En 2019, elle réveille BordCadre et crée *LA NUIT JUSTE AVANT LES FORÊTS* de Bernard-Marie Koltès dans le Off d'Avignon. Elle crée ensuite *TAILLEUR POUR DAMES #2* de Feydeau en février 2022 en coproduction avec la Scène Nationale de Beauvais et développe son 3^e texte théâtral, *L'HÉLIPCE* avec le soutien de la Chartreuse de Villeneuve lès Avignon – Centre national des écritures du spectacle.

Distribution

**Bastien d'Asnières /
Caramel & compositeur**

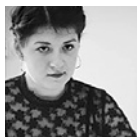


Bastien d'Asnières a travaillé au cinéma avec Matt Damon, Camille Cottin, Tom McCarthy, Jacques Nolot, Josée Deshaie et Bruno Nuytten. Au théâtre, il a travaillé avec Kevin Keiss, le THÉÂTRE CaChé, Yann Verburgh, la compagnie OFF de Philippe Freslon, Nora Granovsky, John Wright, le TPO de Jean Durozier, Any Mendieta et la compagnie BordCadre. Il est également musicien multi-instrumentiste, accompagnateur et conseiller musical de BordCadre.

Félicie Baille / Chiffon

Félicie Baille est actrice, autrice et chanteuse. Elle a joué à la télévision dans MUNCH ou LEO MATTEI et elle a travaillé au cinéma avec Baya Kasmi et Bertrand Bonello. Au théâtre

Félicie a joué sous la direction d'Alessia Siniscalchi, John Wright, la compagnie Résonances et dans 6 spectacles mis en scène par Cécile Rist au sein de la compagnie BordCadre.

Mélanie Carrel / Sila jeune & compositrice

Mélanie Carrel est comédienne, auteure et metteuse en scène. Après ses collaborations avec Stéphane Albelda, Jimena Marazzi et Jeanne Pansard Besson comme assistante à la mise en scène, elle cofonde les compagnies Les flammes en vers et Edith - Theateremulsion. Actuellement, elle interprète en tournée le solo MEDEA en langue allemande de Nora Steiner pour laquelle elle compose et interprète également des musiques.

Arthur Cresp / Solo

Formé au Cours Florent en 2^e année avec Serge Brincat et en 3^e année avec Julie Recoing et Anne Suarez, Arthur Cresp a été repéré lors du 3^e tour d'entrée au Conservatoire National Supérieur d'Art Dramatique.

Sabrina Delarue / Sila

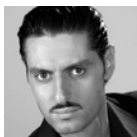
Sabrina Delarue a participé aux laboratoires dirigés par Manuel Poirier, Chloé Dabert, Julie Deliquet, Mohamed Rouabhi, Patrick Pineau, Frédéric Belier-Garcia. Au théâtre ou au cinéma, elle a été dirigée par Michel Didym, Véronique Bellegarde, Julie Brochen, Jacques Osinski, Denis Parent, Roy Lekus, Françoise Jolivet, Réza Khatibi, Stéphanie Sphyras, Maryline Charrier, Vincent de Cointet, Samuel Collardey, Stéphane Demoustier, Philippe Garrel, Charline Bourgeois-Taçquet. Elle a également collaboré à la mise en scène au théâtre et à l'opéra avec Julie Brochen, Jacques Osinski, Benjamin Guillard, réalisé un documentaire et coécrit plusieurs projets avec Cécile Rist.

Léa Goldstein / Sheyrazed

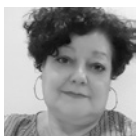
Léa Goldstein pratique la danse classique puis se forme au théâtre. A Paris, elle passe une licence d'études théâtrales et entre au conservatoire du 7^e arrondissement. Elle y intègre l'atelier chorégraphique de Nadia Vadori Gauthier. En 2020, elle crée REGIME SOUPE AUX CHOUX : MODE D'EMPLOI avec Yoanna Bolzli, une forme pluridisciplinaire et humoristique sur le féminisme. Depuis 2021, Léa collabore avec la compagnie BordCadre.

Paloma Lopez / Ghanima & chorégraphe

Danseuse, chorégraphe et professeure de Technique Alexander, Paloma Lopez travaille avec le Collectif Aléas, la compagnie Lullaby (Direction Alain Gonotey), la compagnie Niki Noves, la compagnie M&M. En 2013, elle fonde sa compagnie et chorégraphie deux spectacles : CAPRICHOS FLAMENCOS et RETALES FLAMENCOS. En 2017, elle intègre la compagnie de flamenco Ruben Molina. Actuellement Paloma Lopez tourne trois spectacles de danse dont un spectacle de danse verticale

Jalil Naciri / Dess Ouchique

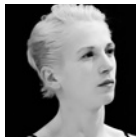
À 20 ans, Jalil Naciri incarne Slimane dans le film HEXAGONE de Malik Chibane pour lequel il reçoit le prix Michel Simon. Au théâtre, il travaille avec Place Publique et L'attroupement 2. À la télévision, il est 5 années durant le récurrent de la série PJ sur France 2 et, au cinéma, il tourne dans TAKEN de Pierre Morel, MUNICH de Steven Spielberg ou BROOKLYN de Pascal Tessaud. Il mène en parallèle une activité d'auteur-réalisateur-producteur et fonde le mouvement populaire Alakis' qui célèbre la culture des quartiers populaires.

Janine Réguart / Mama Yaba

Janine Réguart a commencé à jouer en amateur il y a un peu plus de dix ans et s'est formé de 2011 à 2019 dans diverses compagnies.. Elle rencontre Cécile Rist à ses « Ateliers du jeudi » et joue en 2021 dans HAMLETTE, adaptation au féminin de la pièce de Shakespeare. Personnalité atypique, riche d'une expérience de vie dense, la soixantaine assumée, elle rejoint BordCadre en 2023.

Marion Soyer /

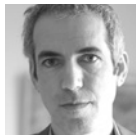
Mnicabelle & conseillère cirque



Marion Soyer aime croiser les disciplines : d'abord danseuse (Gisèle Gréau, Beau Geste), elle rencontre rapidement le cirque et les pratiques aériennes (Le Nadir, Rhizome). Depuis lors, elle a déployé les conjugaisons : cirque et mouvement (L'Éolienne, Tant Suspendue), cirque, mouvement et très jeune public (La Croisée des Chemins), danse et escalade (Retouramont, Jeanne Added, Infine), cirque, mouvement et théâtre (Théâtre en Œuvre - Jean-Yves Lazennec, Commune Idée - Hélène Cabot).

Guillaume Tobo /

Carib Arathine & directeur artistique



Guillaume Tobo est acteur, metteur en scène et producteur de théâtre et de cinéma. Il a joué au théâtre sous la direction de Christian Rist, Marc Feld, Éric Lacascade et Guy Alloucherie, Patrick Le Mauff et Laurent Vercelletto, Martin Charin (UK), John Wright (UK) et, au cinéma, de Jean Rouch, Éric Chérière, Andrew Steggall (UK), Richard Curtis (UK), Ben Hopkins (UK) et Mehereen Saigol. Il a fondé BordCadre avec Cécile Rist. a mis en scène LE MISANTHROPE et a joué dans toutes les créations suivantes de la compagnie.

Equipe technique

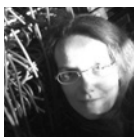
Andrew Steggall / Scénographe



Andrew Steggall connaît rapidement le succès comme acteur sous la direction de Stephen Daldry, de Peter Hall ou de Nick Hytner. Il se tourne ensuite vers la mise en scène. Il dirige Julian Glover, Jeremy Irons ou Jude Law avant de monter un opéra puis de se consacrer au cinéma. Il tourne en 2015 DEPARTURE, son premier long métrage, tourné en France, qui reçoit de nombreux prix en festivals. Il prépare actuellement son second long métrage.

Frédérique Steiner-Sarrieux /

Créatrice lumière

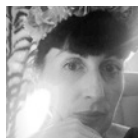


Frédérique Steiner-Sarrieux est créatrice lumière et vidéaste. Conceptrice lumière de : OU ETAIS-TU ?, MARIE FORTECUISSIE, LES MOTS QUI TOMBENT DU CIEL et IL Y A UNE FILLE DANS MON ARBRE écrits et interprétés par Natalie Rafal à destination du jeune public. Frédérique travaille avec Succursale 101 d'Angélique Friant (GRETTEL puis DU SANG SUR MES LEVRES, spectacles de marionnettes), PSEUDONYMO du marionnettiste David Girondin-Moab (NOIRS



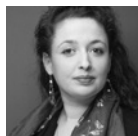
COMME L'EBENE), Toutito Teatro (OBO, LE REVE D'UN ROI, MONSIEUR M et LES LAPINS AUSSI TRAINENT DES CASSEROLLES, pièces de théâtre visuel et gestuel sans aucun texte) et T.I.R. et la lyre de Violaine de Carné (LA BÊTE).

Stéphanie Vaillant / Costumière



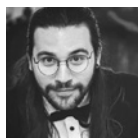
Directrice artistique et costumière, Stéphanie Vaillant imagine des univers scéniques et des costumes pour les artistes de la musique (Joseph Chedid, Christophe, Emilie Simon, etc.), de la photo (7 MINUTES DE PLAISIR avec Louise Bourgoïn ou Benoît Poelvoorde), du théâtre (NATURELLEMENT BELLE mis en scène par Yves Pignot, LE FILS DU COMIQUE avec Camille Cottin et Pierre Palmade, etc.) et du cinéma LES MOTS CROISÉS de Nicolas Engel, JUDITH HÔTEL de Charlotte Lebon, AFIKOMAN de Mélanie Thierry). Dernièrement, elle a créé les costumes de Matthieu Chedid pour sa tournée LETTRE INFINIE.

Sara-Jehane Hedef / Mapping & vidéo



Sara-Jehane Hedef est artiste cheffe de projet certifiée (comédienne, metteuse en scène, autrice, vidéaste et pédagogue en théâtre à processus thérapeutique). En 2018, elle fonde la compagnie Sternum et crée UMAMI, A TA VIE et ON FERA QUELQUE CHOSE DE TOI SI LES PETITS COCHONS NE TE MANGENT PAS. Elle collabore avec d'autres compagnies et on a pu la voir dans TITUS ANDRONICUS mis en scène par Ursula Mikos au CDN de Montreuil. Elle est également la réalisatrice du documentaire A NOS VIES. En 2020, Sara-Jehane se spécialise dans la vidéo projection scénique et le mapping et collabore à la création vidéo des spectacles TROPIQUE DE LA VIOLENCE d'Alexandre Zef, LE CONCERT DANS L'ASSIETTE de la compagnie Musique A Ouir et SABBAT de Noémie Delattre.

Baptiste Marty / Créateur son



Baptiste « Newte » Marty collabore avec la compagnie de l'Anima et compose les musiques originales pour leurs spectacles jeune public (LES 3 BRIGANDS, LES NOUVEAUX TRAVAUX D'HERCULES, LA PETITE HISTOIRE...). En 2015, il commence une grande collaboration avec la compagnie Le T.I.R. et la lyre et Violaine de Carné. Il compose les musiques originales et les créations sonores pour LA BÊTE, VISITES OLFACTIVES, NOA & LUNA, etc. Il collabore



Photo © Christophe Reynaud de Lage

régulièrement avec Actes Uniques (JOURS DANS FAIM de Delphine de Vigan, CHCEUR DES FEMMES de Martin Winckler), Pièces Montées (LA MARCHÉ DES OUBLIÉ.E.S DE L'HISTOIRE, LE MUSEE DES MENUS SOUVENIRS...) ou Scéna Nostra (LES MERITANTS).

Nicolas Poix / Régie plateau



Nicolas Poix rejoint les compagnies Succursale 101 d'Angélique Friant et Pseudonymo de David Girardin Moab en tant que régisseur plateau pour GRETEL et SQUID, régisseur général pour EROTIC MICHARD, TOUT DOIT DISPARAITRE, PETIT BLEU PETIT JAUNE, COUAC, VERRUE et SQUID PERFORMANCE. Parallèlement, il accompagne l'émergence du Jardin Parallèle, fabrique marionnettique et laboratoire d'écritures nouvelles à Reims en tant que régisseur général du lieu et régisseur pour les différents festivals de la structure (ORBIS PICTUS, ORGEVAL PICTUS, GARDEN PARADIS...). Il collabore à la création lumière d'ECLIPSE pour le Théâtre des Marionnettes de Genève et signe la création vidéo et lumière des 3 BRIGANDS. Pour la compagnie Yokai il assure la régie générale et la manipulation pour GIMME SHELTER (spectacle immersif à la croisée de la marionnette, la magie nouvelle et les animatroniques).

BordCadre est la compagnie de théâtre que dirigent Cécile RIST et Guillaume TOBO depuis 2003. Elle écrit et met en scène. Il produit et joue.

BordCadre est le prolongement direct du Laboratoire de Théâtre basé à l'Odéon-Théâtre de l'Europe de 1998 à 2002 puis hébergé par le Voir-Dit de Christian Rist. Leurs spectacles les ont menés de Béthune à Avignon, de Paris à Avion... jusqu'au Royaume-Uni. Car BordCadre a une solide fibre britannique : après une résidence-création-diffusion au Quai à Angers, leur création bilingue de LA FAUSSE SUIVANTE de Marivaux a tourné une saison en Grande-Bretagne et reçu les labels « Saison culturelle européenne 2008 » de la Présidence française et « Paris Calling 2009 » de l'Ambassade de France à Londres.

BordCadre a réalisé plusieurs résidences : à Bruay La Buisnière en 2003-2004 et à Avion de 2005 à 2009 avec le soutien des différentes institutions. En 2011, ils mettent en pause leurs activités théâtrales.

En 2018, ils réveillent BordCadre et montent LA NUIT JUSTE AVANT LES FORÊTS de Bernard-Marie Koltès au théâtre Le Petit Louvre dans le Off d'Avignon 2019. Ils créent en 2022 TAILLEUR POUR DAMES de Georges Feydeau en coproduction avec la scène nationale de Beauvais. Depuis 2021, ils préparent la création du 3^e texte de Cécile Rist, L'HÉLIPCE avec le soutien du Théâtre du Nord (résidence de développement, octobre 2021) et de la Chartreuse de Villeneuve lez Avignon - Centre national des écritures du spectacle (octobre 2022). BordCadre a démarré en novembre 2022 une résidence de 2 années associant 4 villes du Bassin Minier avec le soutien de la communauté d'agglomération de Lens/Liévin, le Département du Pas-de-Calais, la Région des Hauts-de-France et de l'entreprise Cabre, mécène majeur de la compagnie depuis 2021.

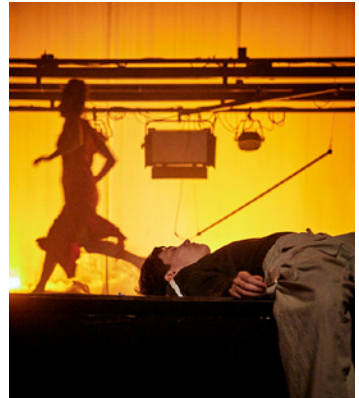


Photo © Christophe Raynaud de Lage



Contacts

Compagnie

Cécile Rist

06 64 78 49 08

cecile@bordcadre.org

Guillaume Tobo

06 81 08 81 22

guillaume@bordcadre.org

Presse

Isabelle Muraour

06 18 46 67 37

contact@zef-bureau.fr

Ce spectacle est réalisé avec le soutien de la Chartreuse de Villeneuve lez Avignon - Centre national des écritures du spectacle. Développé avec le soutien financier du Théâtre du Nord dans le cadre de l'opération 200 jours.



MÉCÈNE MAJEUR
DE LA CIE BORDCADRE

